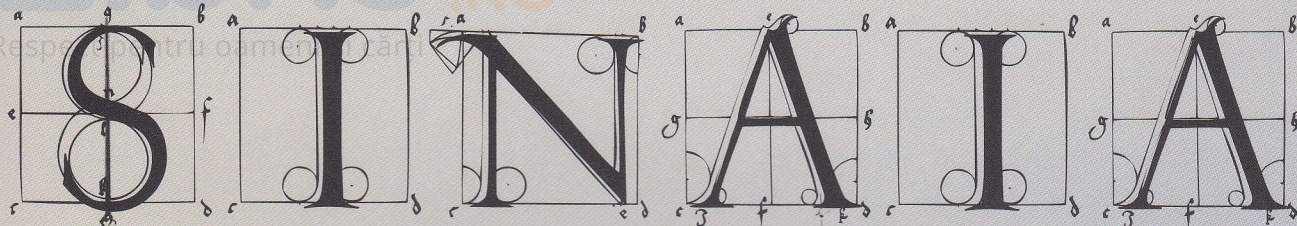


Arhitect Dan Manea

Libris RO
Respectiv pentru oim...



Orașul Elitelor
Arhitectură și Istorie



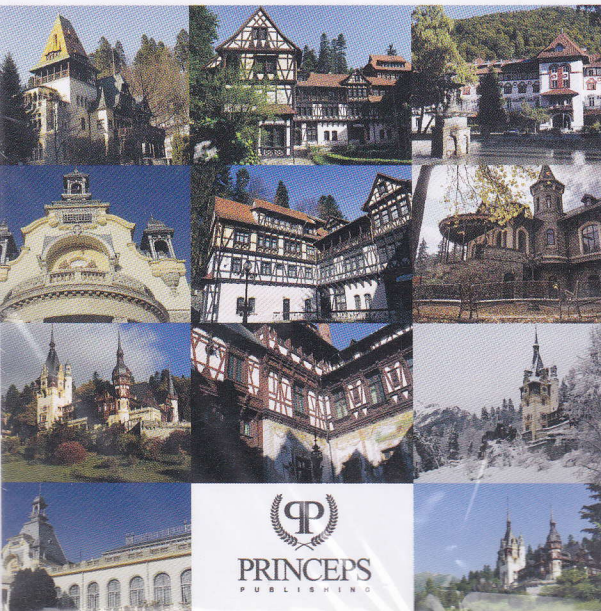
București
2016



- NOTES -

Suvenir din Sinaia

Cele mai Frumoase Locuri



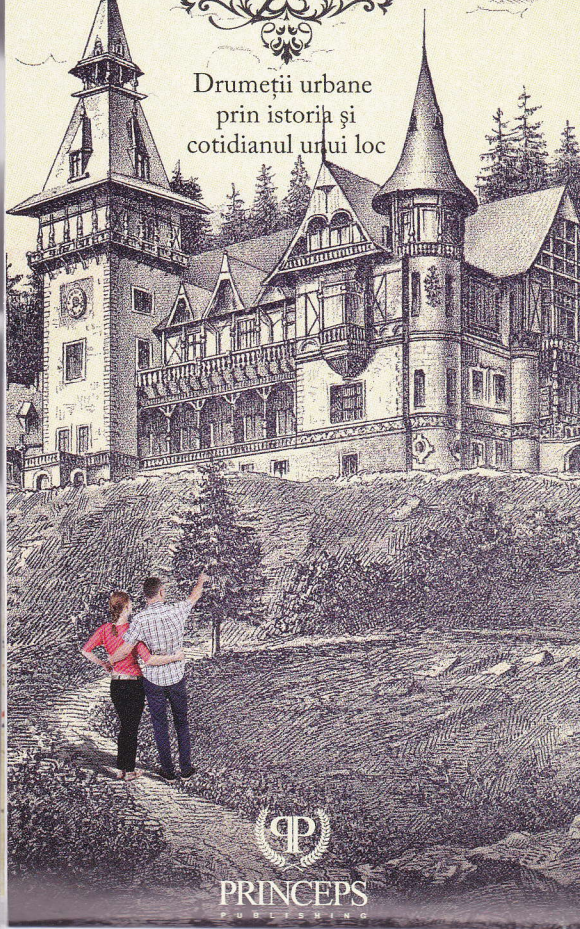

PRINCEPS
 PUBLISHING

Arhitect Dan Manea

SINAIA

la pas

Drumeții urbane
prin istoria și
cotidianul unui loc




PRINCEPS
 PUBLISHING

De u



1 Vila Sașa Romano (v. Florilor). Str. Theodor Aman, nr. 7. Început de secol XX. Locuință orășenească de factură romantică.

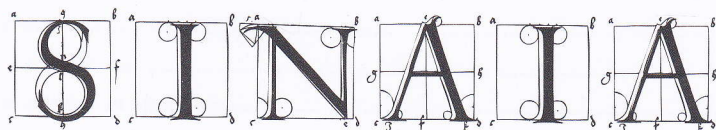


2 Vila dr. Emil Glincea (vila Bujorul). Str. Theodor Aman, nr. 8. Prima jumătate de secol XX. Locuință orășenească de factură tradițională.



3 Vila Constantin Pană. Str. Theodor Aman, nr. 1. Început de secol XX. Locuință orășenească cu arhitectură tradițională.





Sinaia
Orașul Elitelor
Arhitectură și Istorie

Cuprins

I. Prefață	7
II. Cuvânt înainte	9
III. Despre carte	10
Capitolul 1 - De la izvoare la apogeu	18
Capitolul 2 - Istorisiri. 100 de articole despre Sinaia	46
Capitolul 3 - Călător prin Bucegi	142
Capitolul 4 - Orașul tău seamănă cu tine	170
Capitolul 5 - Orașul ideal, orașul frumos	210
Din dragoste pentru Sinaia	232
Bibliografie	235

A black and white photograph of a rocky cliffside. The rock face is textured and uneven, with some sparse vegetation at the top. In the lower-left portion of the cliff, there is a small, arched opening, possibly a cave entrance. To its right, a larger, arched window with a dark frame and a grid pattern is set into the rock. The overall scene is rugged and natural.

Capitolul I

*De la izvoare
la apogeu*



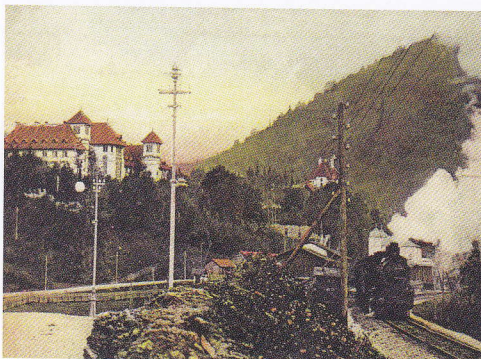
Sinaia își întâmpină vizitatorii elegantă, precum o preafrumoasă regină, mereu plină de candoare și prospețime. Orașul imprumută ceva din parfumul, rafinamentul

și amplexiunea vechilor familii boierești și păstrează cu grijă măreția și noblețea rezidenței Casei Regale a României, împletite cu spiritul și tradiția locului. Aerul ozonat al întinselor păduri care o înconjoară, înălțimile munților semeți care o străjuiesc, cerul albastru care se reflectă în apele dătătoare de sănătate ce o străbat, toate alcătuiesc blazonul orașului-stațiune, reunit sub zidurile crenelate ale unei cetăți-coroană, însoțită cu nobilele însemne regale. La cei aproape 320 de ani ai săi, doamna turismului rămânesc, mereu asaltată de elitele vremii, mereu aflată cu un pas înaintea timpurilor pe care le trăia, domină cu detașare Topul destinațiilor turistice balneoclimaterice cu ștaif, atrăgând constant „pretendenți” dintre cei mai aleși, veniți din toate colțurile Europei și de peste tot din lumea largă.

„Sinaia, stațiune climaterică europeană, situată pe ruta trenurilor Orient-Express și Alberg-Express”, așa apare scris în pliantul de prezentare, la inaugurarea din iulie 1912 a Hotelului Palace. Celebru tren care, începând cu 1883, timp de mai bine de un secol, a fost sinonimul voiajelor de lux de-a lungul Europei, plasa pe atunci stațiunea Sinaia pe o hartă selectă, alături de orașe precum Londra, Paris, Viena, Istanbul, Milano, Zürich, Budapesta sau Atena. De astăzi, Sinaia, devenită reședință de vară după inaugurarea Castelului Peleş în 1883, este



unul dintre puținele orașe europene care are, în afară de gara de călători, alte două gări rezervate familiei regale sau vizitelor unor înalți demnitari.



FOTO

1. Emblema orașului Sinaia a fost reconstituită după o ștampilă găsită în Registrul de stare civilă din 1940, aflat în arhiva Primăriei Sinaia, și după imaginea păstrată în Arhivele Statului din București
2. Vedere cu trenul Orient Express garat în Sinaia
3. Orient Express-ul, pe peronul vechii Gări de Călători din Sinaia
4. Orient Express-ul părăsind Gara Sinaia; în spate Hotelul Caraiman.

Recept pentru oameni

FOTO

1. Vila „Marie-Margareta”, Sinaia, Strada M. Kogălniceanu
2. Vila Margot, Sinaia, Bulevardul Carol I
3. Vila Olga, Sinaia, Strada Mihai Eminescu
4. Casa „Melania”, Sinaia, Strada Aosta



1. Precum Enescu, Iorga, Florescu, Costinescu, Take Ionescu, Robescu, Angheliescu, Duca, Hufkar, Ciortan, Ghica, Kogălniceanu, Simu, Mandrea, Boerescu, Slătineanu, Oteteleşanu, Mosca, Kalimtzakis, Dozzi, Filittis, Knopp, Romano, Battoya, Litman, Scanareti, Rosetti, Karmitz; Florilor, Bujorul, Brândușa, Zambila, Liliacul, Crinul, Floricica, Stejarul, Mesteacănul, Brazi; Carola, Camelia, Liliana, Tanti, Boema, Alina, Elena, Adina, Doina.

2. Dintre aceștia îi putem lesne aminti pe Constantin Brâncoveanu, Gheorghe Bibescu, Barbu Catargiu, Cezar Boliac, Dimitrie Ghica, Carol Davila, V. A. Urechea, Take Ionescu, Nifon Popescu, Nicolae Iorga, Mihai Gold Haret, Constantin Argetoianu, C. I. Parhon, Gh. I. Brătianu, Ion Florescu, Titu Maiorescu, I. L. Caragiale, Nicolae Grigorescu, Vasile Alecsandri, Grigore Alexandrescu, Alexandru Vlahuță, George Coșbuc, Mihai Eminescu, Cincinat Pavelescu, Mihail Sadoveanu, George Enescu, Cezar Petrescu, George Călinescu sau Constantin Noica.

3. Cu 90 de clădiri clasate și trei rezervații urbane de arhitectură (anexă la Legea nr. 422/2001).

4. Primul oraș iluminat electric din România (și din Europa) este Timișoara, în 1884.

În orașul unde casele nu aveau numere poștale, ci purtau numele proprietarilor, nume de flori sau de femei¹, densitatea valorii îți taie deseori respirația, atunci când umbli pe străzile ce încă mai păstrează urmele pașilor unor ilustre personalități².

Sinaia este considerată astăzi orașul cu cele mai multe monumente istorice pe cap de locuitor din România³. De numele ei se leagă premiere naționale și europene demne de remarcat. Peleşul, care se află și astăzi în Topul celor mai frumoase zece castele din lume, este primul castel complet electrificat din Europa. La momentul inaugurării sale, dispunea de utilități neobișnuite pentru acea vreme, cum ar fi aerul condiționat, sistemul centralizat de aspirație, încălzirea centrală, liftul, apa curentă, fiind plasat în topul celor

mai moderne construcții arhitectonice europene de acest gen. Mănăstirea Sinaia este primul locaș de cult electrificat, iar la 200 de ani de la înființare, în 1885, tot aici s-a inaugurat și primul muzeu cu obiecte de cult din România. În plus, încă de mai bine de un secol, Sinaia – prima stațiune turistică electrificată⁴ (1890) – se putea lăuda și cu unul dintre cele patru terenuri de golf din țară, considerat de către cunoscătorii acelor timpuri ca fiind cel mai frumos din Europa. Din amintirile celor care ne povestesc despre Sinaia, răsăr în fiecare primăvară, prin poienile din jur, flori gingașe de nu-mă-uita.

La geneza și creșterea acestei așezări, se împletesc vechile tradiții monahale locale care au dat naștere Mănăstirii Sinaia, cu activitatea Casei Regale a României, legată în special de decizia Regelui Carol I de a construi pe aceste locuri Castelul Peleş.

Dar înainte de toate acestea a fost peisajul (munții, pădurea, poienile, apele și văzduhul). Pământului i s-au dat verdeață și viețuitoare care să umple uscatul, apele și cerul, după soial lor. Și când totul a fost bine rânduit, a venit omul, care a modelat locul după chipul și priceperea sa. E greu să îți imaginezi azi Plaiul Prahovei⁵ ca pe un loc liniștit, pustiu de oameni, plin de sălbăticiuni și băntuit de vâlvari, unde cu carul nu s-a putut ajunge, iar casa de gospodar nu s-a ridicat până la sfârșit de secol al XVIII-lea. Și cine ar crede că valea superioară a Prahovei a fost cea de pe urmă trecătoare din Carpați unde s-a croit drum de căruță sau că așezările situate din sus de Comarnic depășesc doar cu puțin 100 de ani de la întemeierea lor? Ieromonahul Doroftei povestește că de la Schitul Lespezi din Comarnic⁶ au urcat prin 1650 primii pustnici în pădurile de la poalele Bucegilor pentru a trăi în sihăstrie, „nevoindu-se fiecare în bordeiul său”. De la acești pustnici, așezați pe Valea Zgârburei, pe Valea Vânturișului sau a Peleşului, ne-au rămas denumiri



ca Poiana Pustnicului și locuri, precum Peștera lui Bogdan sau grotă de la stâncă Sfânta Ana. Mai târziu, pe culmea numită Molomoț, pustnicii refugiați aici s-au adunat și au ridicat schitul Sfântul Ierarh Nicolae, o bisericuță din lemn „având câteva chilii și un preot duhovnic păzitor, nelipsit de acolo”.



FOTO

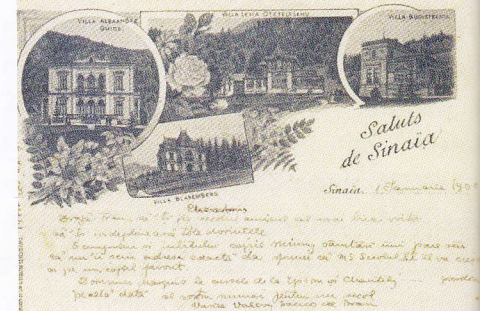
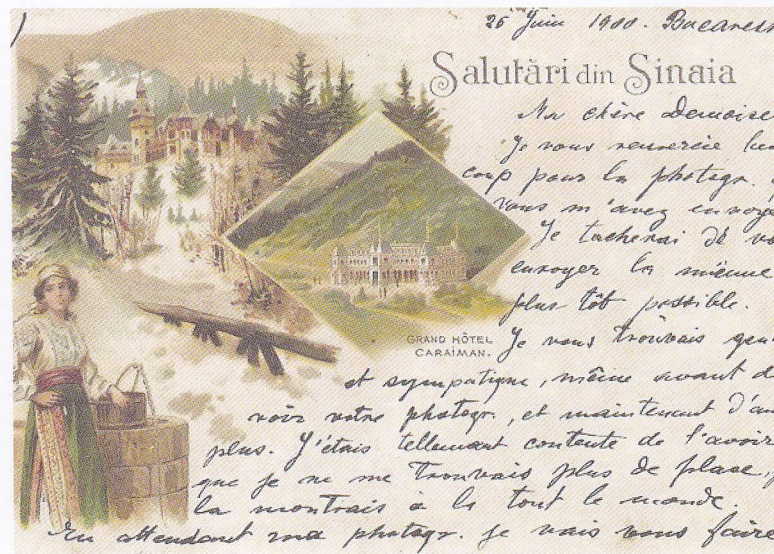
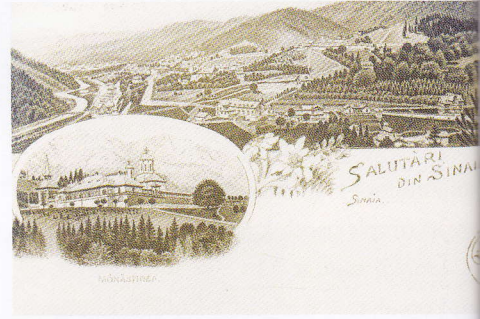
1. Michel Bouquet: Mănăstirea Sinaia în 1840. Din Biblioteca Universității „Regele Ferdinand I”
2. Grotă și icoana de la stâncă Sfânta Ana
3. Schitul Lespezi din Comarnic
4. Schitul de la Peștera, similar ca alcătuire cu cel descris, situat pe Molomoț

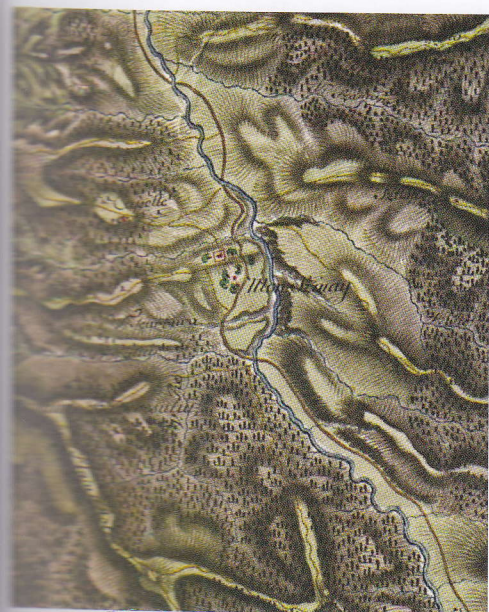


5. Plaiul (sau poienile) Prahovei: teritoriu întins, cuprins între Izvorul Rece din Sinaia și Predealul de azi, închis în capete de trecătorile de la Orășii și Timiș; subîmpărțire administrativ-teritorială, supravegheată și păzită ca loc de trecere peste munți de către un vătaf de plai, împreună cu plăieșii săi.

6. Schitul Lespezi este construit în 1661 de Toma și fiul său, Părvu Cantacuzino, pe un platou al muntelui Peșuva Mică, peste apa Prahovei pe malul opus Castelului Bibescu, azi, muzeu cinematografic.

Salutări din Sinaia





Despre Mănăstire, se povestește că, la în 1772, spătarul Mihail Cantacuzino, prigonit de domnul țării, Grigore Ghica, fuge călare din București, urmărit de poteră și, pentru să-și salveze capul, apucă pe cărările puțin cunoscute ale Văii Prahovei. Ajuns spre seară la poartele Bucegilor, în Plaiul Prahovei, este ascuns de călugari în micul schit de pe Malinmoș. Spătarul promite că, dacă scapă

cu viață, va ridica în acest loc o mănăstire. La baza poienii binecuvântate, alese pentru zidire, într-un loc care apare și în viziunea unui pustnic bătrân, se întâlnesc Valea Peleşului ce vine dinspre apus, din Bucegi, Valea Rea ce coboară din Gârbova, de la est, cu apa Prahovei care curge dinspre miazănoapte spre sud, formând, astfel, toate trei, privite de sus, o minunată cruce naturală.

Zidită cu multă trudă între 1690 și 1695, Mănăstirea, care purta hramul Adormirii Maicii Domnului, s-a numit Sinaia⁷. La finalizarea ei, arată precum o cetate cu ziduri înalte și groase din piatră, dispuse pe patru laturi, astfel încât să urmărească punctele cardinale. În ziduri erau săpate ferestre înguste ca niște creneluri, ce apărau poarta de intrare în curtea interioară și poarta din lemn aflată spre răsărit, sub turnul clopotniței. Biseriçuța simplă, zidită în interior, zugrăvită de Pârvu Mutu, cu pridvor brâncovenesc cu opt coloane din piatră, micile chilii și camerele de oaspeți înșirate sub zidul aflat împrejur, sala de mâncare și paraclisul, toate constituie primul pas care marchează nașterea viitoarei așezări care va

FOTO

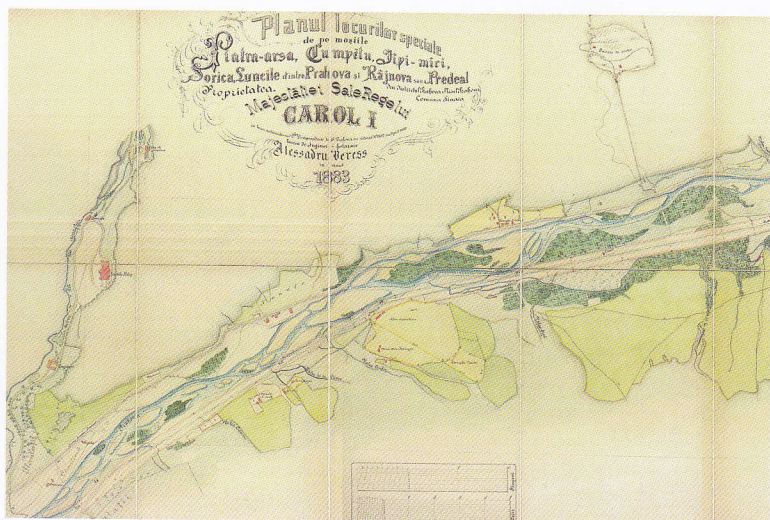
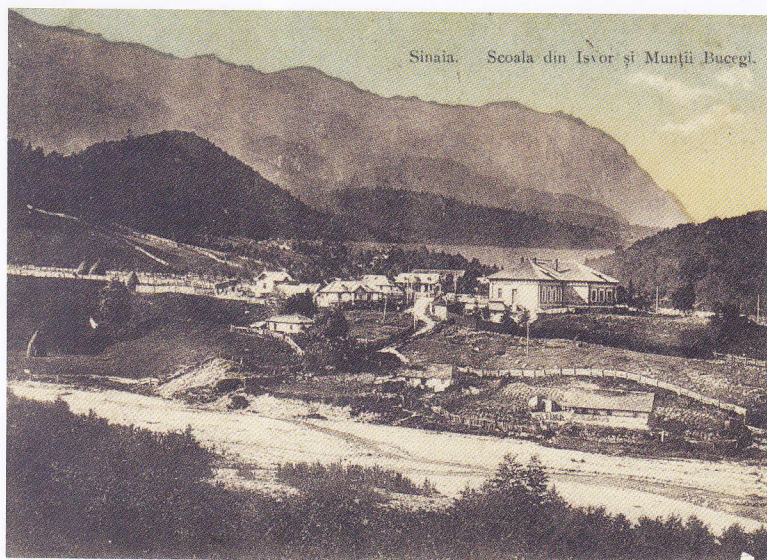
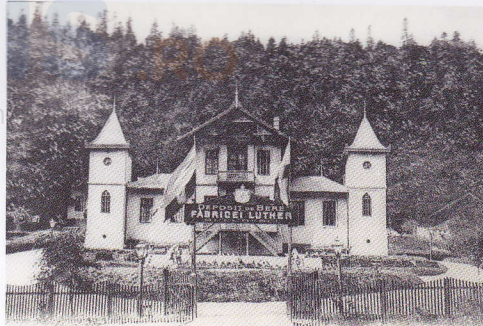
1. Extras dintr-o hartă din 1791, cu marcarea Mănăstirii Sinaia. Se mai pot vedea râul Prahova, drumul Brașovului și apa Peleşului
2. Michel Bouquet: Curtea Mănăstirii Sinaia în 1840 (desemn în creion și alb de acuarelă; în Biblioteca Universității Regele Ferdinand I din Cluj-Napoca).



7. De la muntele Sinai din Palestina, unde Spătarul Cantacuzino, plecat la studii în Italia, face o călătorie, însoțit de mama și de sora sa (1682).

FOTO

1. Depozitul de bere al fabricii Luther
2. Școala din cartierul Izvor din Sinaia
3. Carierele de calcar de la Piatra Arsă
4. Zonă industrială în Azuga



Dezvoltarea explozivă a Văii Prahovei atrage ca un magnet populația românească din satele de sub munții Transilvaniei: Bran, Dârste, Râșnov, Poiana Mărului, Zărnești, dar și munteni din Comarnic, Teșila, Treiteni sau Breaza. Pe fondul creșterii numărului populației stabile, sunt amenajate în căsuțele din lemn existente, primele școli: la Bușteni în 1865, la mănăstirea Predeal în 1873 sau școala deschisă de regină la Mănăstirea Sinaia, în 1882, unde primele învățătoare au fost chiar domnișoarele de onoare de la curte. Mai târziu, s-au ridicat din porunca și pe cheltuiala suveranului, noi școli din piatră în Azuga (1884), în Bușteni (1887) și în Predeal (1889). Cât privește Sinaia, Eforia Spitalelor Civile, prin Ocolul Silvic Sinaia drept administrator al întregii moșii, continuă extinderea și modernizarea stațiunii prin amenajarea de noi drumuri, ridicarea de construcții de utilitate publică și lucrări edilitare, cele mai importante fiind captările de apă, canalizarea orașului și iluminatul electric. În 1898 se dă în funcțiune uzina hidroelectrică amplasată pe apa Prahovei, pentru ca, în iulie 1890 pe bulevardul Ghica, în parc și în hotelul Caraiman să se aprindă primele becuri electrice care înlocuiesc vechile lămpi cu